



Manual do Usuário



Foto Marianne Ilustrativa



RC 8100

Manual de Usuário do Retail Computer RC8100

Cód. 501009510 - Revisão 1.0

Mai 2012

Copyright© 2011 por Bematech S.A. Curitiba, Brasil.

Todos os direitos reservados.

Nenhuma parte deste documento pode ser copiada, reproduzida, adaptada ou traduzida sem o prévio consentimento por escrito da Bematech S.A., exceto quando permitido sob as leis de direito autoral.

As informações contidas neste manual têm caráter puramente informativo, estão sujeitas a alterações sem aviso prévio e não devem ser interpretadas como um compromisso por parte da Bematech S.A. No entanto, sempre que houver modificações, a Bematech S.A. fará o possível para disponibilizar informações atualizadas para os produtos descritos nesta publicação. A edição mais recente deste manual pode ser obtida através do site da Bematech na Internet:

www.bematech.com.br

Sem prejuízo de outras ressalvas contidas no corpo deste Manual, o usuário ou terceiros assumirão todas as conseqüências e responsabilidades em casos de: (a) uso intencional para qualquer aplicação indevida, não direcionada ou não autorizada, inclusive para propósitos particulares; (b) modificações, reparos ou alterações não autorizadas do produto; (c) uso do produto em desacordo com as instruções de operação e manutenção fornecidas pela Bematech S.A.; (d) uso do produto como componente em sistemas ou aplicações nas quais a falha deste produto possa criar uma situação de risco pessoal ou material. Nas hipóteses acima a Bematech S.A. e seus administradores, prepostos, empregados, subsidiárias, afiliadas e distribuidores, não responderão, a qualquer título, por qualquer reclamação, custos, perdas, danos, despesas e qualquer outro prejuízo direto ou indireto, sejam de que natureza forem, bem como por reclamações fundadas em alegação de negligência da Bematech S.A. em relação ao projeto e fabricação do produto.

A Bematech S.A. não se responsabiliza por danos ou problemas decorrentes do uso de acessórios ou suprimentos que não aqueles designados como produtos originais Bematech ou produtos aprovados pela Bematech S.A. Qualquer nome de produto e seus logotipos mencionados nesta publicação podem ser marcas comerciais de suas respectivas empresas e aqui reconhecidos.

As garantias do produto são apenas aquelas expressamente mencionadas no Manual do Usuário. A Bematech S.A. não outorga e tampouco será responsável por quaisquer garantias tácitas, incluindo, porém sem limitação, garantias de que o produto serve para um propósito especial. Adicionalmente, a Bematech S.A. não será responsável por quaisquer danos ou prejuízos especiais ou incidentais, ou ainda por prejuízos efetivos ou lucros cessantes em decorrência do uso do produto pelo adquirente, usuário ou por terceiros.

Informações Gerais

Informações sobre Descarte e Reciclagem



Este símbolo indica que seu produto deve ser descartado de acordo com as leis e regulamentos locais. Quando seu produto alcançar o fim de vida, contate a Bematech ou as autoridades locais para saber sobre as opções de reciclagem.

Informações de Segurança

Esta seção apresenta informações importantes que visam garantir a utilização segura e eficaz deste produto. Leia cuidadosamente esta seção e guarde este manual em um local acessível.

Segurança Elétrica

- Para prevenir choque elétrico desconecte a fonte da tomada antes de inicializar o sistema.
- Quando adicionar ou remover um dispositivo do sistema, ou para o sistema, tenha certeza que os cabos de força dos dispositivos estejam desconectados antes que o sinal deles estiver conectado.
- Antes de conectar ou remover os cabos de sinais, cabos internos e periféricos do produto, tenha certeza que todos os cabos de força estejam desconectados.
- Procure por uma assistência profissional antes de usar um adaptador ou uma extensão. Estes dispositivos podem interromper o circuito de aterramento. É recomendado o uso deste produto com no break ou estabilizador.
- Se a fonte de alimentação estiver quebrada, não tente consertá-la. Contate um serviço autorizado qualificado ou seu revendedor.

Segurança Operacional

- Antes de instalar o produto e adicionar os dispositivos nele, leia atentamente os manuais que acompanham a embalagem.
- Antes de usar o produto, veja se todos os cabos estão conectados corretamente e os cabos de energia não estejam danificados. Se for notificado algum dano, contate o seu revendedor imediatamente.
- Para evitar curtos circuitos, deixe longe do produto cliques, chaves e grampos dos conectores, slots, tomadas e circuitos.
- Evite que o produto entre em contato com poeira, umidade e temperaturas extremas. Não ponha o produto em lugares que possam molhar o equipamento.
- Ponha o produto em lugares de superfícies estáveis.
- Se você encontrar algum problema técnico no produto, contate a assistência técnica autorizada ou seu revendedor imediatamente.

Sobre este Manual

Este manual auxilia na instalação, configuração e uso deste produto Bematech.

Quem deve ler este manual?

Este manual destina-se ao uso por pessoas que irão instalar e usar ou testar o equipamento.

O manual também deve ser utilizado para diagnosticar e solucionar problemas.

Como este manual está organizado?

Capítulo 1 - “Introdução”

Fornece uma visão geral sobre o produto.

Capítulo 2 - “Guia Rápido de Instalação”

Fornece informações sobre instalação do produto.

Capítulo 3 - “Cuidados Especiais”

Fornece informações de como cuidar do seu produto.

Capítulo 4 - “Solução de problemas”

Fornece informações sobre teste e identificação de soluções simples para os problemas mais comuns.

Capítulo 5 - “Especificações Técnicas”

Contém as especificações técnicas do Produto

Publicações e software relacionados

- Manual de Usuário

Onde encontrar mais informações

<http://www.bematech.com.br>

Índice

Capítulo 1: Introdução	06
Retirando da Embalagem	06
Local de Instalação	06
Painel Traseiro e Painel Frontal	07
Capítulo 2: Guia Rápido de Instalação	08
Instalando o Produto	08
Ligando o Retail Computer	08
Conectando à Rede Elétrica	09
Capítulo 3: Cuidados Especiais	10
Limpeza Externa	10
Local de Uso	10
Capítulo 4: Solução de Problemas	11
Capítulo 5: Especificações Técnicas	12
Certificado de Garantia	13

Capítulo 1

Introdução

Retirando da Embalagem

Ao abrir a embalagem além do Retail Solution você irá encontrar uma caixa contendo todos os acessórios necessários para a sua instalação.

- Retail Computer RC8100;
- Suporte para montagem vertical;
- Teclado;
- Mouse;
- Cabo de Força;
- Fonte Externa;
- Manual do Usuário.
- CD Drivers

Observação:

Como o RC-8100 não possui um dispositivo de leitura ótica (CD-ROM) é necessário utilizar um drive de cd externo para instalar os drivers do produto. Os drivers da placa multiseria não acompanham o produto.

Todos os drivers do produto também estão disponíveis em nosso website: www.bematech.com.br.

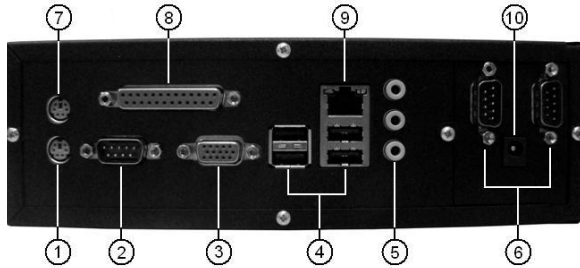
Local da Instalação

O local para instalação do computador deve obedecer as seguintes condições:

- Possuir uma rede elétrica com aterramento eficaz, com uma tomada de 3 pinos (2 pólos e 1 terra), para ser compatível com o cabo de alimentação;
- Possuir um espaço suficiente para operação, manutenção preventiva ou corretiva;
- A linha da rede deve ser exclusiva para o computador, sendo permitido o compartilhamento apenas com equipamentos do mesmo gênero. Máquinas de fotocópia, motores elétricos ou qualquer outro equipamento que necessite de muita potência deve ser instalado isoladamente;
- Não é aconselhável que o piso seja acarpetado, para evitar a eletricidade estática;
- Instale o computador em um local de estabilidade mecânica fixa e imóvel, pois o computador possui em seu interior unidades de leitura e gravação muito sensíveis a vibrações mecânicas;
- Não é aconselhável que o computador seja instalado sobre uma mesa móvel com rodinhas, nem que o operador utilize cadeira com rodinhas, para evitar o acúmulo de cargas eletrostáticas;
- A parte traseira do computador deve estar sempre livre, proporcionando uma fácil ventilação interna;
- Instale o computador longe do sol, vapores, gases, fumaças, umidade e partículas em suspensão;

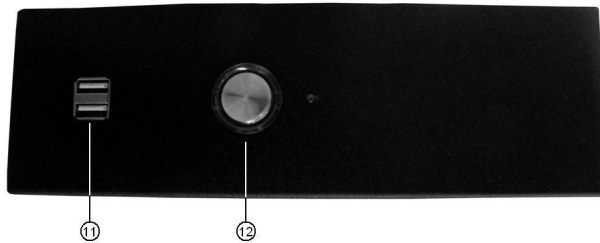
Observe as restrições constantes no certificado de garantia, antes de instalar o equipamento.

Painel Traseiro



1. Conector do Teclado - PS/2
2. Porta Serial
3. Saída de Vídeo
4. Portas USB
5. Portas de Áudio
6. Portas Seriais
7. Conector do Mouse - PS/2
8. Porta Paralela
9. Conector ETHERNET/Rede
10. Conector de Alimentação de Energia

Painel Frontal



11. Portas USB (opcional)
12. Botão liga/desliga

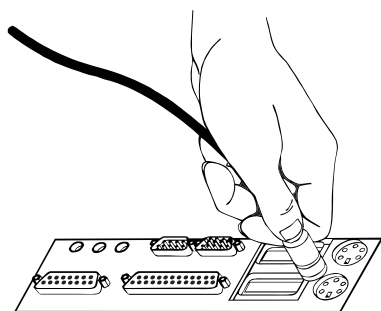
Capítulo 2

Guia Rápido de Instalação

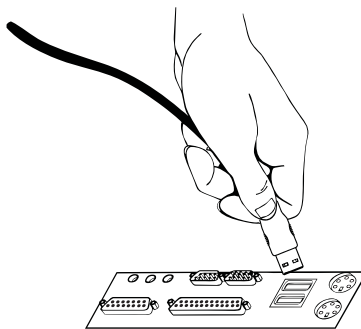
Instalando o Produto

Ligando o Retail Computer

Encaixe o conector do mouse na entrada PS2, ou encaixe o conector do mouse em uma entrada USB qualquer, conforme as ilustrações abaixo:

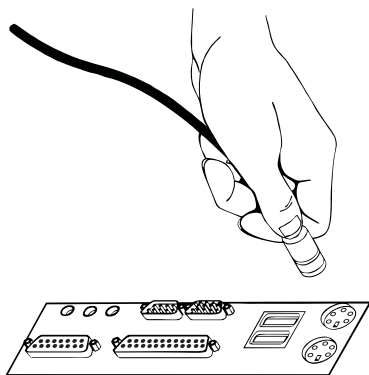


Conector PS2

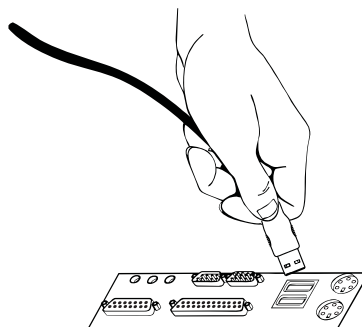


Conector USB

Encaixe o conector do teclado na entrada PS2, ou encaixe o conector do teclado em uma entrada USB qualquer, conforme as ilustrações abaixo:

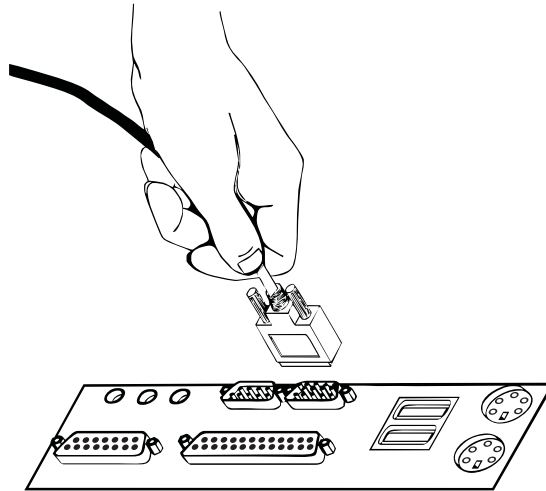


Conector PS2



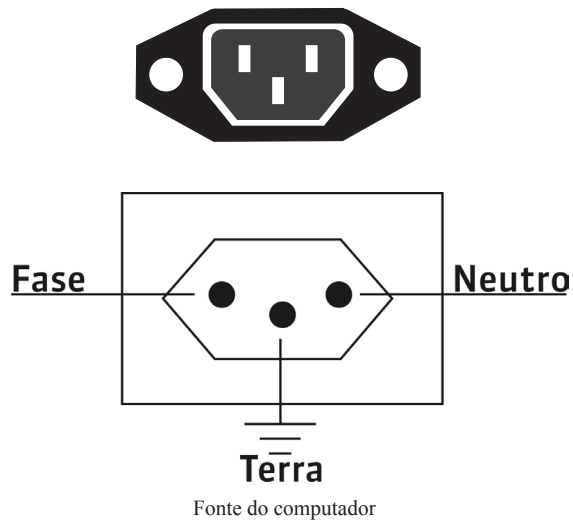
Conector USB

Para ligar o monitor encaixe o conector conforme ilustrado abaixo (cor azul). Para melhor fixação rosquear os parafusos.



Conectando à Rede Elétrica

Certifique-se de que o Retail Computer esteja desligado e, em caso afirmativo, ligue o plug de força da fonte externa à rede elétrica. Observe que a tomada do plug de força deve ser de três pinos, sendo que o pino central deve ser conectado ao terra da rede elétrica.



Capítulo 3

Cuidados Especiais

Verifique cuidadosamente a tensão (voltagem) elétrica da sua instalação antes de conectar o seu Retail Computer na tomada.

Cuidado especial deverá ser tomado com a tensão e a corrente elétrica máximas suportadas pelo equipamento. Em caso de dúvida e/ou necessidade de adequação da tomada de alimentação para o equipamento, consulte um profissional credenciado ou a companhia de eletricidade local. O mesmo cuidado deve ser tomado em caso de instalação de extensões, estabilizadores de tensão, “no-breaks” e quaisquer outros acessórios que não acompanham o equipamento. Estas precauções são de responsabilidade exclusiva do usuário que for instalar o equipamento, sendo também essenciais para o devido atendimento durante o período de garantia.

O Retail Computer que você adquiriu foi concebido considerando normas internacionais de segurança, que protegem o usuário contra choques elétricos em caso de falha e/ou acidentes na rede elétrica (raios). Para que esta proteção funcione corretamente, é imprescindível que o equipamento esteja ligado a uma tomada com três pinos, conforme descrito nas instruções de instalação.

Somente conecte algum periférico ou acessório ao seu sistema quando este estiver desligado.

Não tente reparar este equipamento, nem permita que pessoas não autorizadas o façam. Há risco de choque elétrico (descargas de alta tensão) ainda que desligado da tomada. Sempre que necessário procure a Rede de Assistência Técnica da BEMATECH.

Limpeza Externa

Antes de limpar o seu equipamento, desligue-o da tomada da rede elétrica. Na sua limpeza, utilize apenas um pano úmido. Não utilize detergentes, abrasivos ou solventes.

Local de Uso

Guarde todo o material usado na embalagem dos dispositivos do Retail Computer; eles são os mais indicados para garantir a segurança dos dispositivos durante qualquer movimentação dos mesmos.

Nunca obstrua as aberturas e saídas de ventilação dos dispositivos do Retail Solution. Elas foram tecnicamente dimensionadas para garantir uma perfeita ventilação e o perfeito funcionamento do dispositivo.

Capítulo 4

Solução de Problemas

Antes de recorrer ao nossa Central de Relacionamento com o Cliente: 0800 644 BEMA (2362) ou a Rede de Assistencias Tecnicas (RAT) Bematech, consulte a tabela de resolução de problemas.

PROBLEMAS	CAUSAS POSSÍVEIS	SOLUÇÃO
Nenhuma resposta quando o computador é ligado	O cabo de alimentação não está conectado	Desligue o computador e conecte o cabo de alimentação antes de religá-lo
	Não há resposta elétrica na tomada	Conecte o cabo de alimentação a outra tomada
	O computador está em modo stand by	Movimente o mouse para voltar ao normal
	Falha na CPU	Entre em contato com a central de relacionamento com o Cliente da Bematech (0800 644 BEMA (2362))
O computador está ligado, mas nada aparece no vídeo	O ajuste de brilho e contraste não está correto	Ajuste o brilho e contraste da imagem no monitor
	O monitor de vídeo não está ligado	Ligue o monitor
	O cabo do monitor de vídeo não está conectado ou está indevidamente conectado	Desligue o computador e certifique-se da correta conexão do cabo do monitor de vídeo
O teclado não responde aos comandos digitados	O cabo do teclado não está conectado	Desligue o computador e conecte o cabo
O mouse não responde aos comandos	O cabo do mouse não está conectado	Desligue o computador e conecte o cabo
O computador desliga sozinho durante o uso	Condições de instalação inadequadas	Verifique se o computador está em local apropriado

Capítulo 5

Especificações Técnicas

Placa-mãe	IPX2500
Processador	Atom D2500
Memória	2GB*
Disco Rígido	320GB SATA
Rede	10/100 Mbps Ethernet (IEEE-802.3)
Interfaces	3x portas seriais
	1x mouse PS/2 mini-DIN
	1x paralela IEEE-1284
	1x teclado PS/2 mini-DIN
	4x portas USB (expansível até 6x portas USB)*
	1x VGA
Gabinete	Padrão Slim
	LED indicativo de energia e Hard Disk
	270mm (C) x 70mm (L) x 220mm (A)
	Massa aprox. 2,5Kg
	Lacre contra abertura
Fonte	Entrada: 100-240VA~50-60 Hz (automática)
	Saída: 12V DC / 5A
Temperatura	Operação: +10°C a +40°C
	Armazenamento: -20°C a +65°C
Umidade Relativa	Ligado: 20% a 80% (temp. máx. a 40°C)
	Desligado: 10% a 90% (temp. máx. a 65°C)

*De acordo com o modelo adquirido



CERTIFICADO DE GARANTIA

ATENÇÃO

Este certificado é uma vantagem adicional oferecida ao consumidor pela BEMATECH S/A. Para que as condições de garantia nele previstas tenham validade, é indispensável a apresentação da Nota Fiscal de venda ao Consumidor, e ao cumprimento de todas as recomendações expressas neste Guia de Referência Rápida, cuja leitura é recomendada.

Para informações sobre as Assistências Técnicas Autorizadas ligue gratuitamente para a nossa Central de Relacionamento com o Cliente através do telefone:

0800 644 BEMA (2362)

A Bematech S/A garante este produto contra defeitos de material e mão-de-obra, em condições normais de uso e manutenção, pelo prazo de 3 meses (garantia legal), mais 9 meses de garantia adicional, totalizando 12 meses.

A BEMATECH reparará o produto sem nenhum custo para o usuário, desde que este seja entregue em uma das assistências técnicas da Rede de Assistência Técnica Bematech (RAT), com custo de transporte sob responsabilidade de usuário, de acordo com os termos desta garantia, acompanhado da respectiva nota fiscal emitida no Brasil. O reparo, a critério da Bematech, poderá incluir a substituição de peças ou placas, por novas ou recondiçionadas equivalentes. Este produto e as peças restituídas serão garantidos pelo restante do prazo original. Todas as peças substituídas são de propriedade da Bematech.

Caso o consumidor deseje que o atendimento seja realizado em sua empresa, deverá entrar em contato com a RAT mais próxima e consultá-lo sobre a taxa de visita. Para a identificação da RAT mais próxima e habilitada ligar para a nossa Central de Relacionamento com o Cliente: 0800 644 BEMA(2362).

A avaliação e reparo dos produtos BEMATECH só poderão ser realizados pelas RATS da BEMATECH. Todos os contatos com a RAT deverão ser feitos pelo consumidor, não estando nenhum revendedor autorizado a executar estas ações no seu lugar. Todos os eventuais danos ou demoras resultantes da não observância destas recomendações fogem à responsabilidade BEMATECH.

Modelo

Número de Série

Data da Compra

Número da N.F.

__/__/__

Manual do Usuário

RC 8100



bematech.com