

OBJETIVO

Orientações sobre Características de Impressoras Matriciais, Térmicas e Impressoras de Cheque.

AGENDA

1. MP-20 MI

Ficha Técnica
Diferenciais de Mercado

2. Instalação em modo GENERIC TEXT ONLY (Vista e Seven)

3. Instalação em modo GENERIC TEXT ONLY (Windows XP)

4. GENERIC TEXT ONLY para comunicação USB

5. MP TH 2500 Impressora térmica de Recibos

Características
Ficha Técnica
Diferenciais de Mercado
MP TH 2500 Interfaces

6. MP TH 4200 Impressora Térmica de Recibos

Características
Ficha Técnica
Diferenciais de Mercado

7. DP-20 Impressoras de Cheques

Diferenciais de Mercado
Configurações Diversas

MP-20 MI

Robustez: mecanismo de impressão matricial que imprime documentos em até 3 vias, com vida útil da cabeça de impressão para até 120 milhões de caracteres

Compatibilidade: utilize os sets de comandos Bematech e DLLs para Windows a fim de facilitar a integração com os sistemas de gestão aplicativos do mercado.

Autenticação: autentica até 7 vias de documentos

Cópia de documentos: permite a cópia de documentos até duas vias, utilizando bobinas de papel matricial com carbono



MP-20 MI

Ficha Técnica

- Velocidade de impressão de 2,2 lps ou 2,7 lps.
- Impressão unidirecional ou bidirecional.
- Tabela de caracteres: ABICOMP e CODEPAGE 850.
- Autenticação: até 7 vias de documentos.
- Drivers: DLL 16/32 bits para Windows.

Diferenciais

Conta com mecanismo de impressão robusto de 9 agulhas, que permite a impressão de até 3 vias e autenticação de até 7 vias de documentos.

Interfaces de comunicação Paralela e Serial DB-25, residentes no equipamento.

DLL 16/32 bits que facilita a integração com aplicações de mercado.

Devido a sua robustez, este modelo é muito utilizado dentro de cozinhas de restaurantes.

INSTALAÇÃO

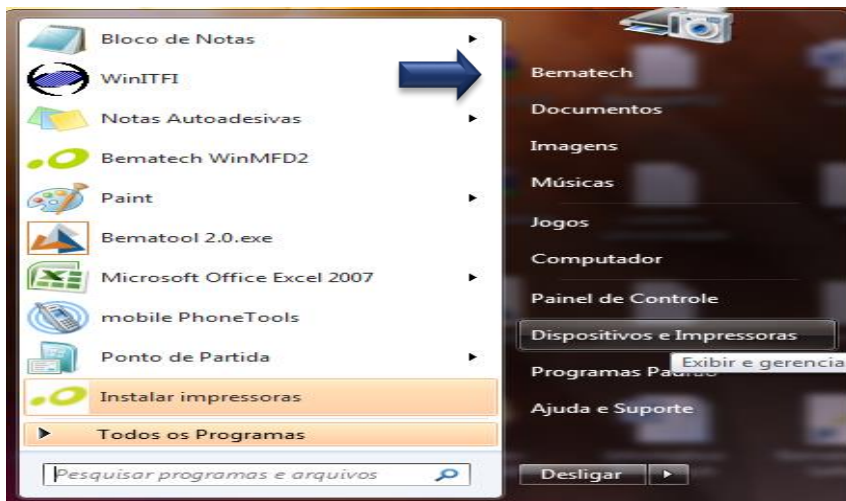
INSTALANDO A IMPRESSORA PELO MODO GENERIC TEXT ONLY

Realizado o procedimento de tentativa de impressão pelo nosso software e mesmo assim apresenta problemas, devemos fazer um teste de impressão pelo modo generic text only, que nada mais é do que um modo de impressão simples sem caracteres especiais e imagens.

Esse procedimento é feito pelo próprio Windows e não necessita de drivers para isso.

Windows Vista e Seven

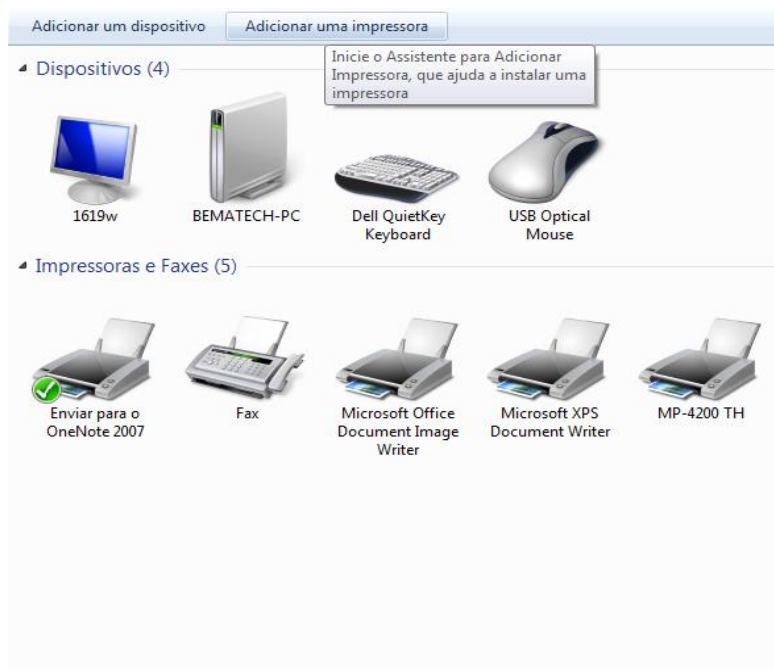
1º Clique em iniciar Dispositivos e Impressoras



INSTALANDO A IMPRESSORA PELO MODO GENERIC TEXT ONLY

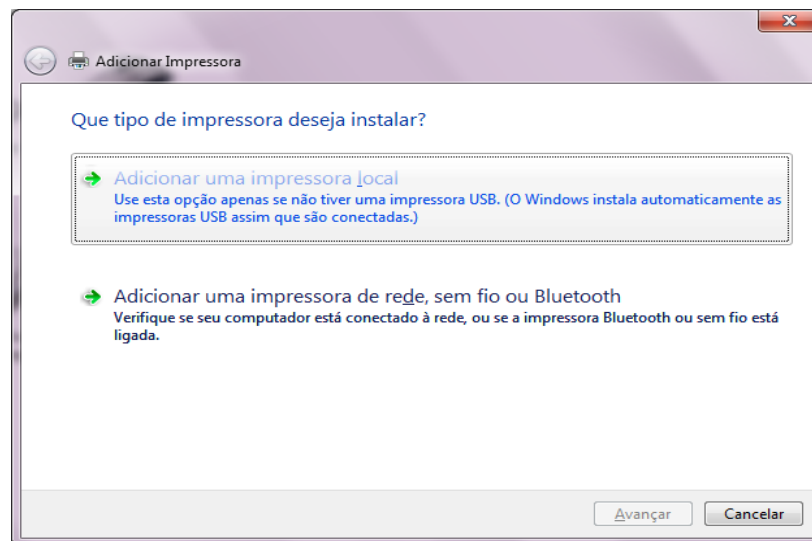
Clique na opção

Adicionar uma impressora



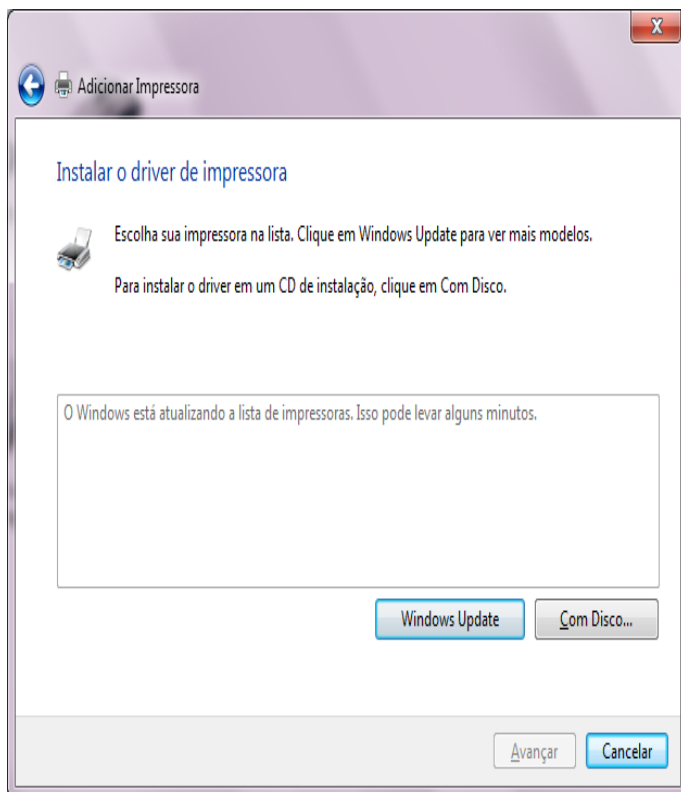
3º Selecione a opção

Adicionar uma impressora local

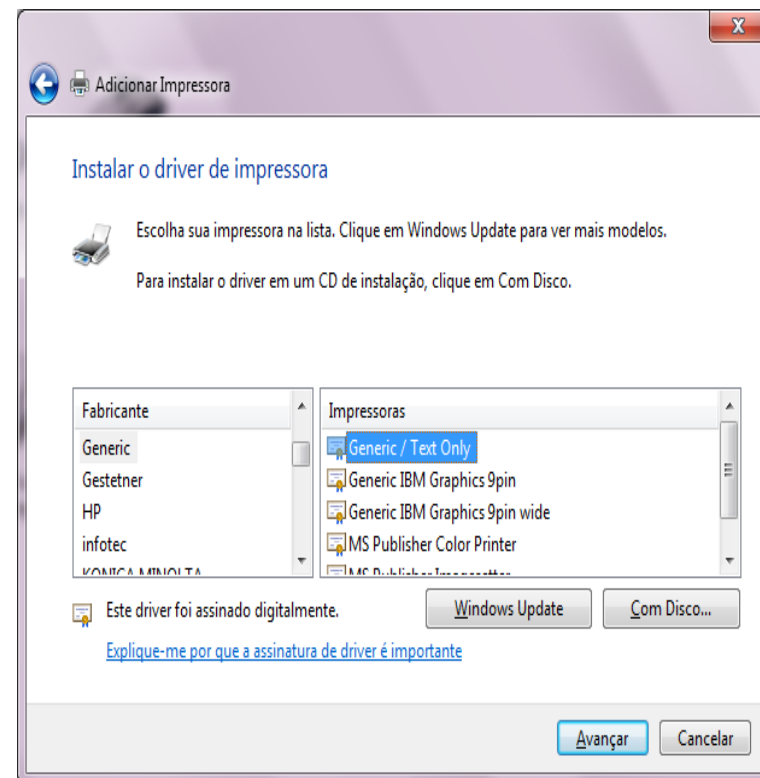


INSTALANDO A IMPRESSORA PELO MODO GENERIC TEXT ONLY

4º Clique na opção com disco

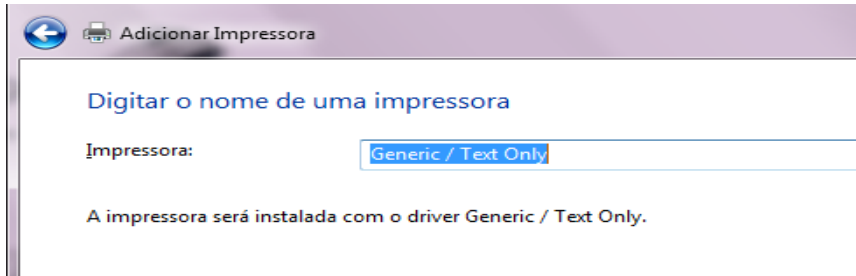


5º Selecione a opção
GENERIC TEXT ONLY



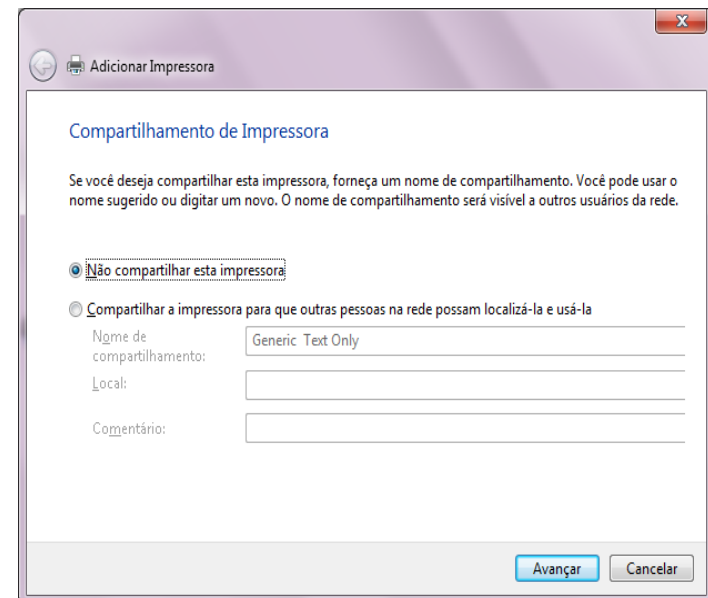
INSTALANDO A IMPRESSORA PELO MODO GENERIC TEXT ONLY

6º Digite o nome da impressora



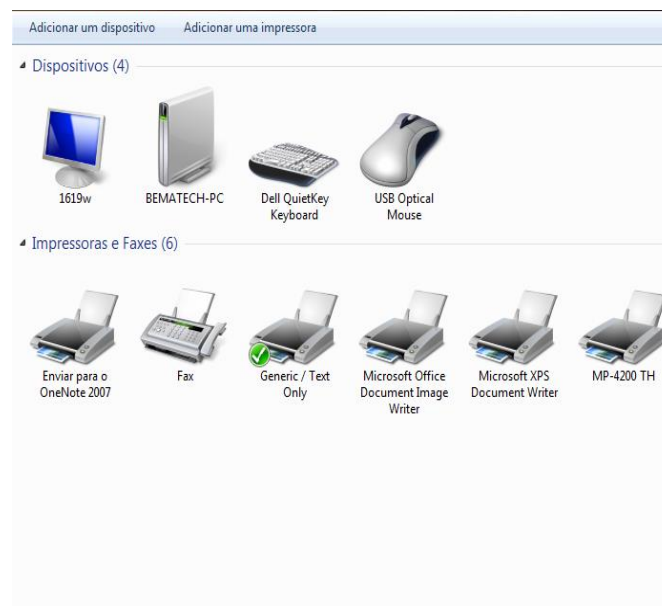
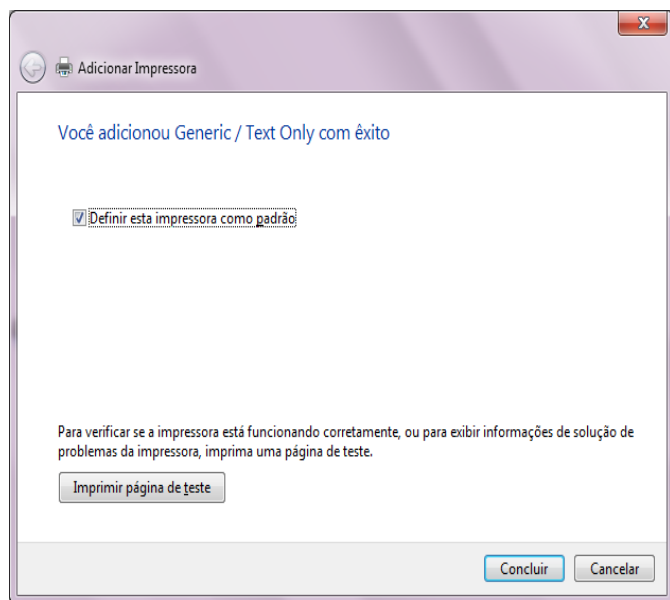
7º Caso a impressora não for compartilhada, selecione não compartilhar a impressora .

Nos casos em que for compartilhada, selecione compartilhar a impressora para que as outras pessoas da rede possam localizar – lá.



INSTALANDO A IMPRESSORA PELO MODO GENERIC TEXT ONLY

8º Selecione a opção definir como impressora padrão.



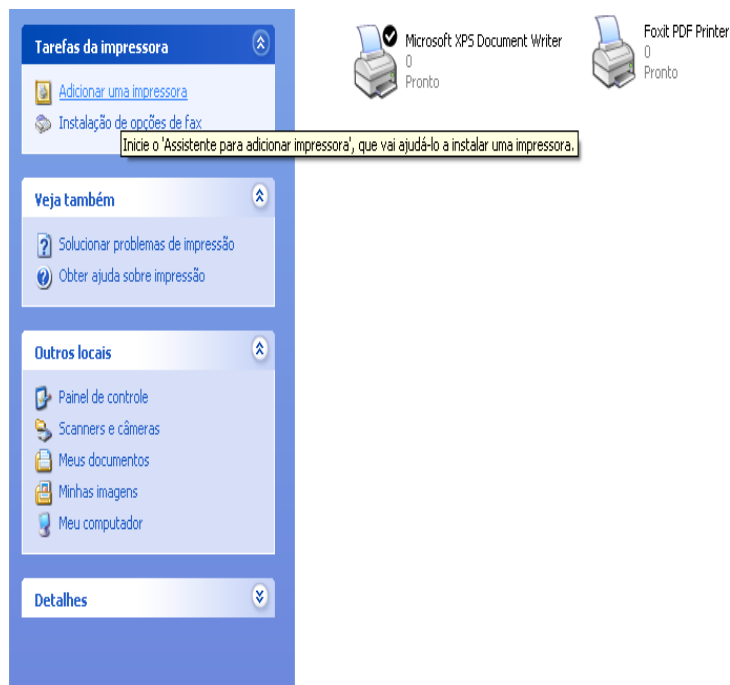
9º Pronto agora a sua impressora está configurada.

INSTALAÇÃO PARA WINDOWS XP

1º Clique em iniciar



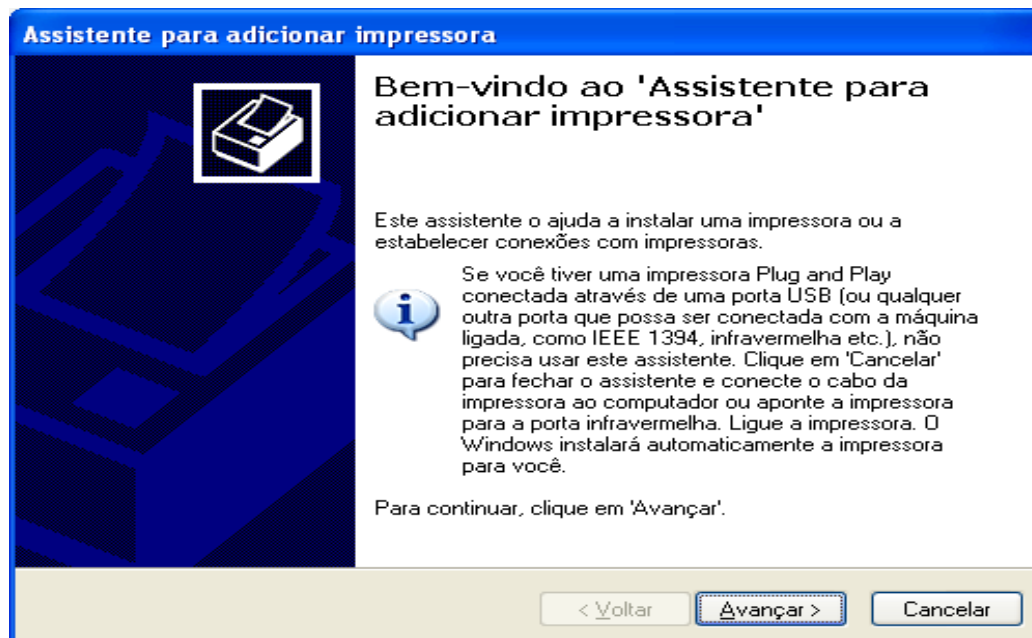
Selecione Impressoras e aparelhos de fax



INSTALAÇÃO PARA WINDOWS XP

2º Selecione a opção adicionar uma impressora

3º Ira aparecer essa tela de boas vindas, clique em avançar para prosseguir com o assistente.



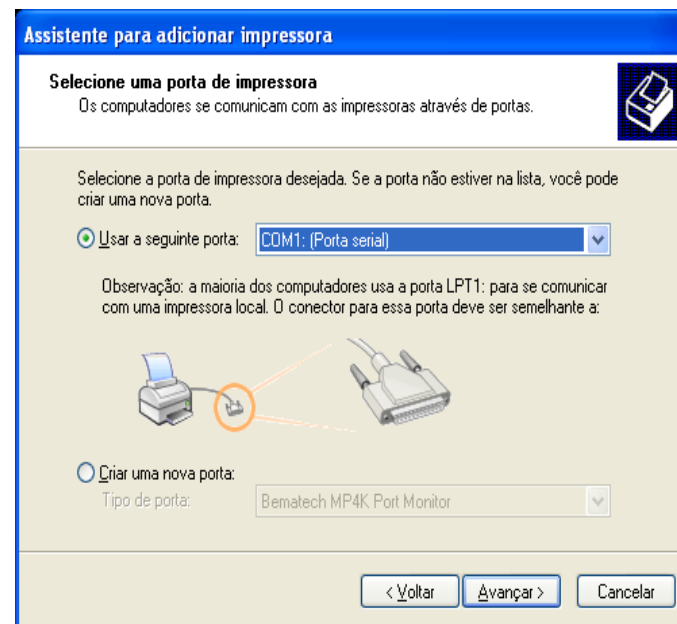
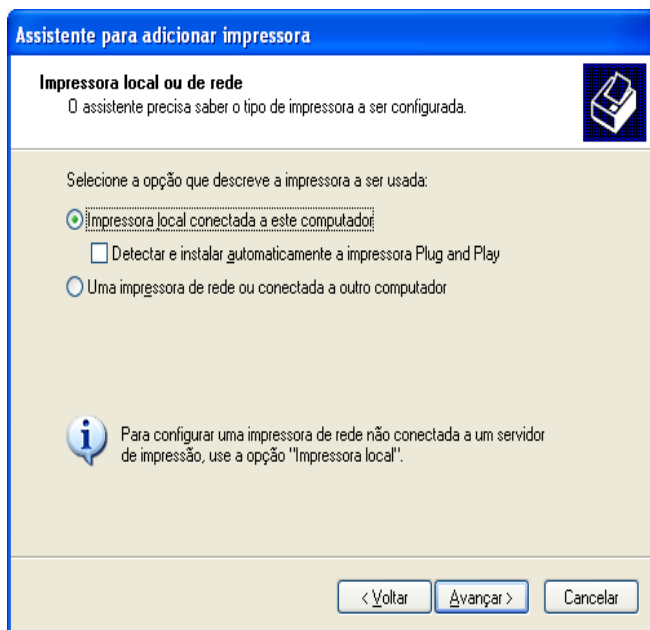
INSTALAÇÃO PARA WINDOWS XP

4º Selecione sempre a opção, impressora local conectada a este computador.

Não marque a opção de baixo.

5º No nosso exemplo selecionamos a porta

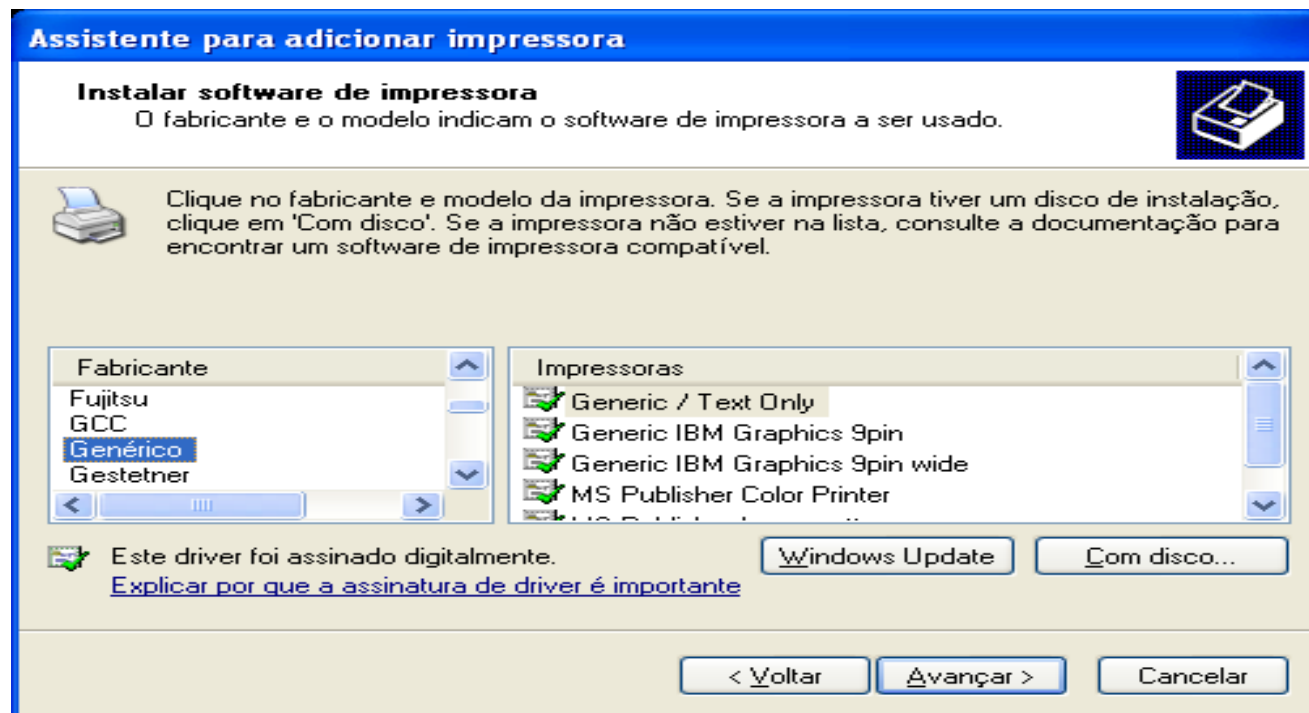
Com 1 para o cabo padrão rs232 ,mas caso sua impressora for USB selecione a opção USB nesse assistente.



INSTALAÇÃO PARA WINDOWS XP

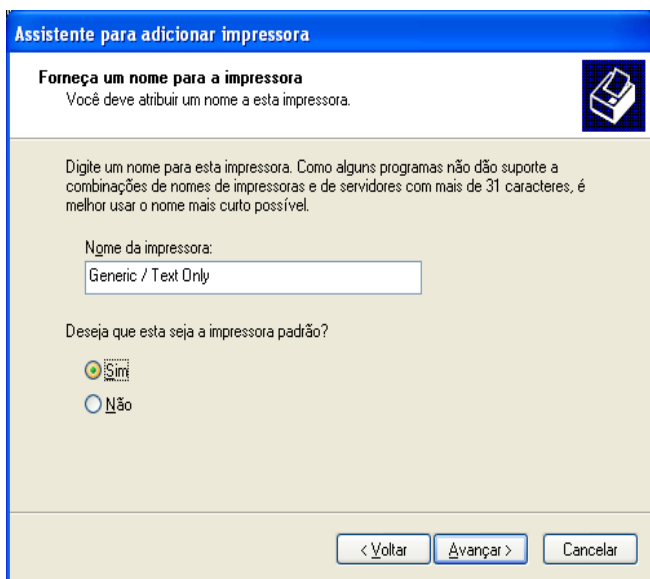
6° Selecione a opção genérico

➤ GENERIC TEXT ONLY

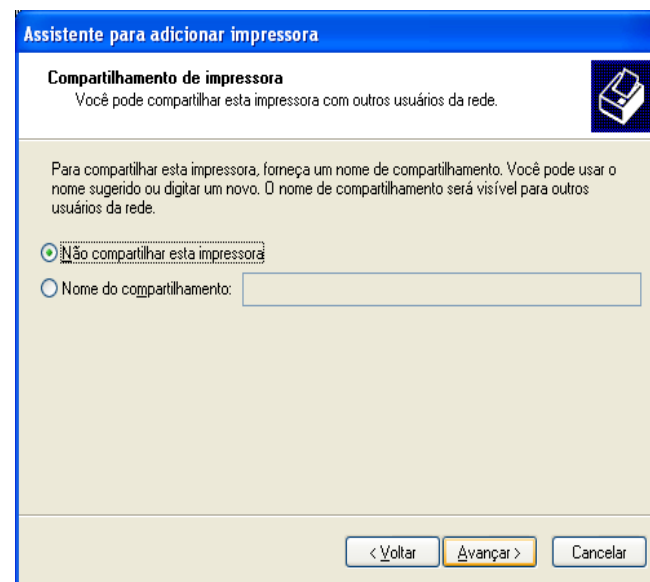


INSTALAÇÃO PARA WINDOWS XP

7º Nessa tela, digite o nome da impressora e selecione a opção sim ou não para que seja a impressora padrão.

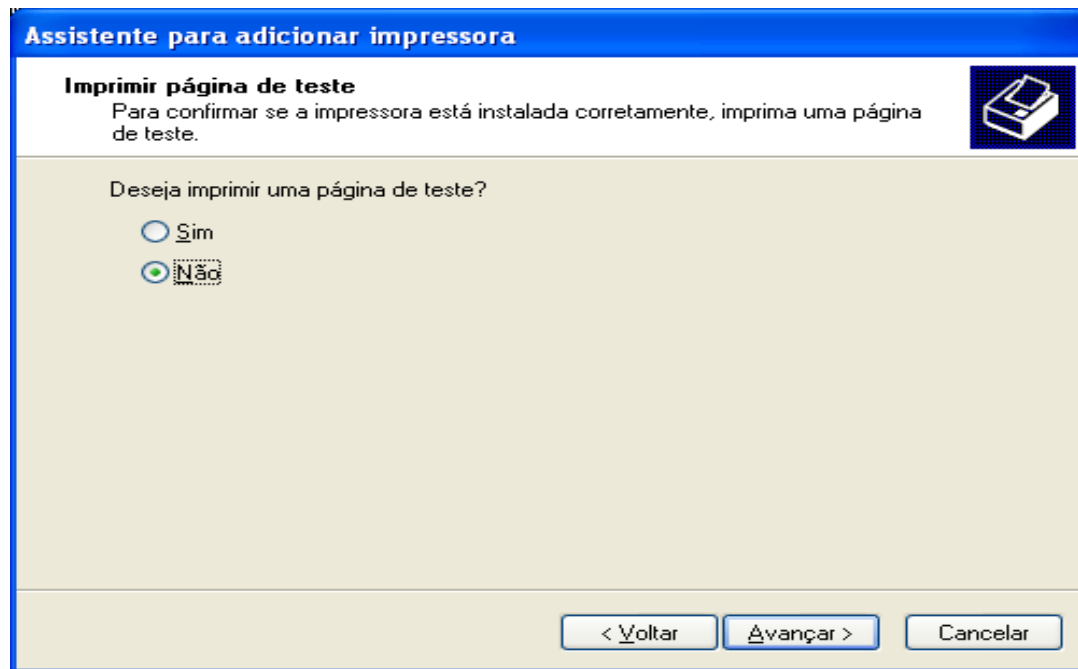


8º Selecione a opção para não compartilhar essa impressora.



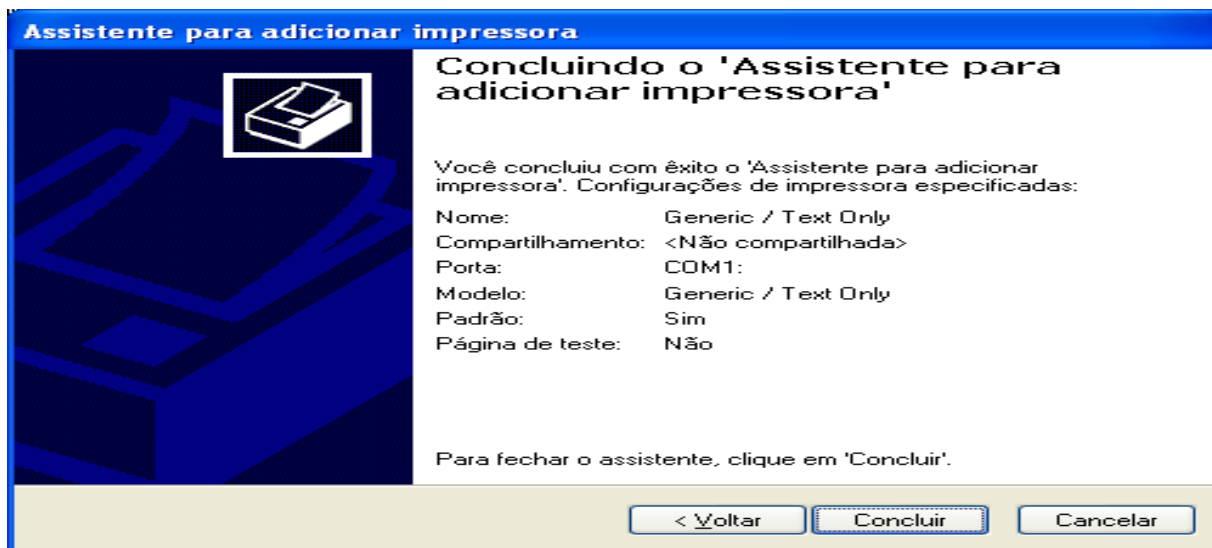
INSTALAÇÃO PARA WINDOWS XP

Em pagina de teste, selecione a opção não.



INSTALAÇÃO PARA WINDOWS XP

10º Nessa parte já concluímos o assistente, agora a sua impressora já esta configurada para o modo GENERIC TEXT ONLY, caso esteja alguma informação errada ,selecione a opção voltar para corrigir o problema.



OBS: O modo GENERIC TEXT ONLY não imprime caracteres especiais e também a guilhotina é desativada, permitindo o corte somente pela serrilha.

INSTALAÇÃO PARA WINDOWS XP

11º Agora em iniciar

➤ Impressoras e aparelhos de fax, já temos o ícone da nossa impressora.



Microsoft XPS Document Writer
0
Pronto



Foxit PDF Printer
0
Pronto

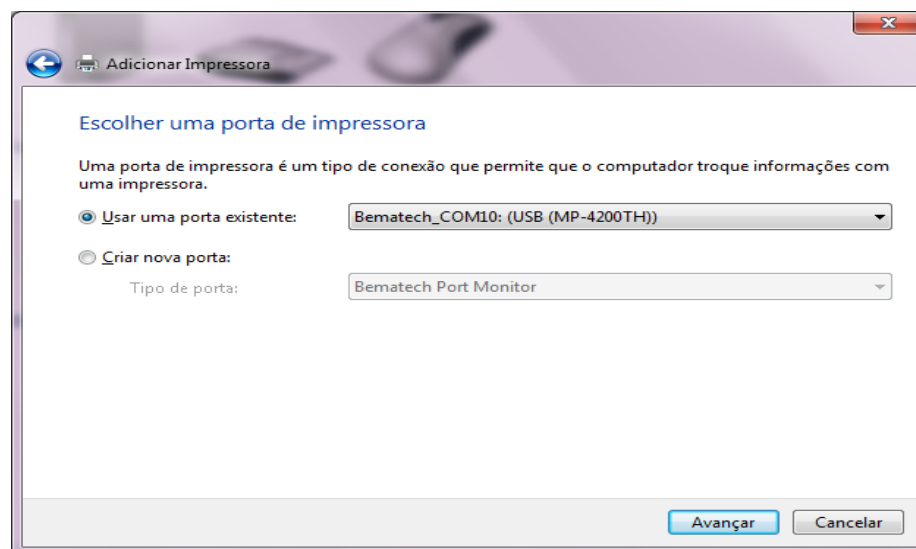


Generic / Text Only
0
Pronto

GENERIC TEXT ONLY PARA COMUNICAÇÃO USB

Caso o cliente informe que utiliza comunicação USB, observe alguns cuidados importantes na hora de fazer a instalação:

Quando conectado o cabo de comunicação USB, automaticamente em IMPRESSORAS E APARELHOS DE FAX, irá apresentar esse ícone informando que uma porta virtual foi conectada, no nosso exemplo PORTA COM 10.



GENERIC TEXT ONLY PARA COMUNICAÇÃO USB

E na hora quando for pedido o tipo de porta selecione a porta virtual que foi apresentado na tela anterior. No nosso exemplo COM10.

INFORMAÇÕES IMPORTANTES

Caso realizado estes procedimentos e ainda apresentar algum problema relativo a não fazer a impressão, procure verificar se o serviço de spooler está ativado e faça o teste de reset de porta com.

Uma porta de impressora é um tipo de conexão que permite que o computador troque informações com uma impressora.

Usar uma porta existente:

Bematech_COM10: (USB (MP-4200TH)) ▼

Criar nova porta:

Tipo de porta:

Bematech Port Monitor ▼

IMPRESSORAS TÉRMICAS E IMPRESSORAS DE CHEQUE

MP-2500 TH IMPRESSORA TÉRMICA DE RECIBOS

Principais Características

Alta velocidade de impressão: velocidade de 150 mm/s para texto e 110 mm/s para gráficos. Permite a impressão de textos, gráficos e códigos de barras com eficiência e qualidade.

Carga de Papel facilitada: a inserção de papel é feita através do modo Easy Load, o qual facilita a operação e troca de bobina.

Flexibilidade de impressão: admite bobinas de papel com largura de 50 a 82,3 mm, podendo o usuário aplicar a que melhor atenda as suas necessidades de forma fácil e econômica.

Versatilidade de comunicação: possui uma interface padrão USB e uma segunda interface opcional e modular, podendo ser Serial RS-232, Paralela ou Ethernet.



MP-2500 TH IMPRESSORA TÉRMICA DE RECIBOS

Ficha Técnica

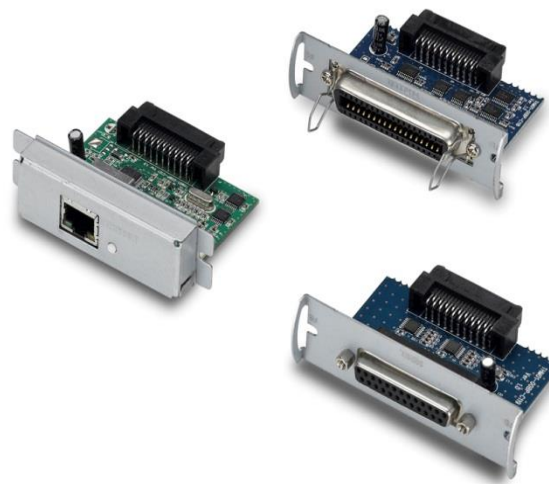
- Velocidade de impressão de 150 mm/s para texto e 110 mm/s para gráficos.
- Guilhotina com vida útil de 1,5 milhões de cortes.
- Tabela de caracteres: CODE 850 , CODE 860 e CODE 437.
- Drivers compatíveis com Windows (2000, XP, 2003, Vista, 7, 32 & 64 bits, XP Embedded, WEPOS), Linux, OPOS e Java POS.

Diferenciais

- Robusta, resistente e compacta, podendo ser utilizada em ambientes comerciais e até em cozinhas.
- Carga de papel Easy Load, facilitando a troca de bobina.
- Interfaces de comunicação versáteis. Além da interface USB padrão, também possui uma segunda interface modular que pode ser Serial DB-25, Ethernet e Paralela.

MP-2500 TH – INTERFACES

A MP-2500 TH tem interfaces de comunicação opcionais próprias, e são diferentes das interfaces de comunicação opcionais da MP-4200.



Observação:

Todas as impressoras térmicas da Bematech suportam comandos ESC/BEMA e ESC/POS!

MP-4200 TH TÉRMICA DE RECIBOS

Alta velocidade de impressão: imprime textos e gráficos a uma velocidade de 250 mm/s e com alta qualidade.

Carga de Papel facilitada: a inserção de papel é feita através do modo Easy Load, o qual facilita a operação e troca de bobina.

Eficiência e Flexibilidade: possui uma interface padrão USB, permitindo uma segunda interface opcional que pode ser: Serial DB9, Ethernet e Wi-fi.

Disponibilidade de uso: conta também com o sistema ERS (Easy Recovery System), onde problemas de atolamento de papel são resolvidos apenas com a abertura da tampa do equipamento.



MP-4200 TH TÉRMICA DE RECIBOS

Ficha Técnica

- Imprime textos e gráficos a uma velocidade de 250 mm/s e com alta qualidade.
- Guilhotina com vida útil de 2 milhões de cortes.
- Tabela de caracteres: CODE 437, CODE 850, CODE 858, CODE 860, CODE 862, CODE 864, CODE 866.
- Drivers compatíveis com Windows 95 / 98 / ME™, NT 4.0™, Windows2000™, Win XP /Win Vista /Win7, JAVAPOS, OPOS, DLL (Windows) / SO (Linux) / Driver de Spooler.

Diferenciais

- Conta com o sistema ERS (Easy Recovery System), onde problemas de atolamento de papel são resolvidos apenas com a abertura da tampa do equipamento.
- Possui exclusivo sistema de modularidade, com mecanismo impressor independente do módulo eletrônico, permitindo a troca de forma individual, sem a precisar retirar o equipamento do local.
- Interfaces de comunicação versáteis. Além da interface USB padrão, também possui uma segunda interface modular que pode ser Serial DB-9, Ethernet e Wi-fi.

MP-4200 TH - INTERFACES E SUPORTE DE MIDDLEWARE

Softwares e drivers: A compatibilidade da MP-4200 TH com diversos sistemas operacionais possibilita o uso de drivers compatíveis com Windows 95 / 98 / ME™ / NT 4.0™ / 2000™ / XP / Vista / 7, de 32 Bits e 64 Bits, assim como distribuições Linux. Também permite o uso de drivers OPOS e JPOS, DLL (Windows) / SO (Linux) / Driver de Spooler.



Interfaces: menos itens de estoque com mais opções de interfaces para o cliente.

DP-20 IMPRESSORA DE CHEQUES

Principais Características

Diversas Funções: Impressão de cheques pré datados, cheque ao portador, emissão de relatórios e criação de novos layouts de cheques, entre outras funções.

Versatilidade: É possível criar seus próprios layouts de cheques e armazená-los na memória da impressora.

Configuração fácil:

- O próprio usuário escolhe as funções e dados que deseja imprimir. Sendo possível realizar diretamente no teclado e display da DP-20, ou utilizando seu computador via porta serial.

Velocidade de impressão de 1,1 lps.

- Impressão via Serial RS-232 ou de modo Stand Alone através do teclado da impressora.

- Tabela de caracteres: ABICOMP.

- Vida útil do mecanismo de impressão para 80 milhões de caracteres.

- Interface de comunicação Serial DB-25.

DP-20 IMPRESSORA DE CHEQUES

Diferenciais

- Armazenamento de 82 layouts de cheques de bancos e criação de 30 novos layouts.
- Memória para armazenamento de 432 cheques em memória.
- Velocidade de avanço de papel de 13,7 lps.



DP-20 IMPRESSORA DE CHEQUES

Para Configurar e zerar a Impressora de cheques deve ser feito o seguinte procedimento:

- Ligar a impressora pressionando as teclas Função e Entra simultaneamente;
- A impressora irá apresentar a Mensagem:
- Inicialize impressora ?
- Desligue a impressora
- Deve-se desligá-la e ligar novamente pressionando as teclas Função e 0 (ZERO) simultaneamente;
- Após isto, deve-se reprogramar a impressora com as configurações que o cliente desejar.

Verificar o tópico Configuração da impressora para finalizar o procedimento.

DP-20 IMPRESSORA DE CHEQUES

1- IMPR. TELEFONE?

<- SIM -> [NÃO]

2- IMPR. CHANCELA? (Valor numérico será impresso)

<- SIM -> [NÃO]

3- IMPR. CENTAVOS? (SIM)

[SIM] <- NÃO ->

4- IMPR. ENFATIZ.?

(Irá imprimir com letras (negritos ou enfa

<- SIM -> [NÃO]

5- COPIA DOCUMENTO?

(Sempre imprimi uma copia do cheque)

<- SIM -> [NÃO]

6- CAIXA ALTA?

(Irá imprimir em letras maiúsculas)

<- SIM -> [NÃO]

DP-20 IMPRESSORA DE CHEQUE

7- SINAL SONORO?

<- SIM -> [NÃO]

8- TRAVA AUTOMÁTICA? Sempre “não”

(somente em caso de o cliente utilizar software)

<- SIM -> [NÃO]

9- USAR BOM PARA?

<- SIM -> [NÃO]

10- DIGITOS DO ANO: (2)

1 - [2] – 4

11- FAVORECIDO:

12- LOCALIDADE:

13- MOEDA: REAL

14- PLURAL: REAIS

15- PRÉ-DATADOS

No. DIAS :000

DD/MM/AA

16- DATA: 13 / 08 / 98

17- 24H HH:MM

HORA: 09 : 00

DP-20 IMPRESSORA DE CHEQUES

Para configurar a impressão de cheques pré datados, deve-se seguir esta configuração:

- Desligar a impressora;
- Ligar a impressora com as teclas FUNÇÃO e 4 pressionadas;
- Na tela CAMPO, pressionar a tecla 5 e pressionar a tecla ENTRA;
- Pressionar a tecla ENTRA;
- Em PARCELAS, digitar o maior número de parcelas que o nosso cliente disponibilizará para seus clientes;
- Pressionar a tecla ENTRA;
- Na tela DIA: 01, digitar 30 (número de dias para o cheque 1), pressionar ENTRA;
- Na tela DIA: 02, digitar 60 (número de dias para o cheque 2), pressionar ENTRA;
- Efetuar esta sequência até o número digitado no campo PARCELAS.

DP-20 IMPRESSORA DE CHEQUES

Exemplo: Se o número máximo de PARCELAS escolhido foi de 12, o dia: 12 receberá o número 360 (número para o cheque 12);

- Ao fim da programação, a DP-20 entrará em modo de operação automaticamente.

Operação

Exemplo: O cliente irá pagar com 3 cheques pré-datados, sem entrada:

Na tela INSIRA DOCUMENTO, pressionar a tecla FUNÇÃO 2 vezes, até aparecer PREDATADO 2, INSIRA DOC:01

- Insira o cheque 1;
- Digite o valor que será pago em cada cheque (será impresso o mesmo valor para todos os cheques);
- Pressionar a tecla ENTRA;
- Digitar o código do BANCO;
- Deixe a data que está apresentada na tela (se esta for a data atual);
- Pressionar a tecla ENTRA, e o cheque 1 será impresso;

DP-20 IMPRESSORA DE CHEQUES

- Inserir o cheque 2 ;
- Pressionar a tecla ENTRA, e o cheque 2 será impresso;
- Inserir o cheque 3 ;
- Pressionar a tecla ENTRA, e o cheque 3 será impresso;
- Para sair do modo PRÉ-DATADO, pressionar a tecla FUNÇÃO.

Obs: este modo imprime todos os cheques com o mesmo valor indicado para o primeiro cheque, e as datas são consecutivas às que foram programadas.

LB-1000 IMPRESSORAS DE ETIQUETAS

AGENDA

1. LB-1000 IMPRESSORA DE ETIQUETAS OU CÓDIGOS DE BARRAS

- Características
- Ficha Técnica
- Diferenciais de Mercado
- Instalação
- Funções e Configurações

2. LEITORES DE CÓDIGOS DE BARRAS

- Conceitos
- Definições de Leitores Wand, CCD, SLOT, Bidirecionais
- Códigos de Barras Direcionais

3. MODELOS - BR310 - BR 400 - S100 - S500 - D6448 - D7500 - BR 200 BT

- Características
- Ficha Técnica
- Diferenciais de Mercado
- Segmento de Varejo e Configurações diversos

4. COLETORES DE DADOS DC 2000 - DC 3500

- Apresentação
- Instalação
- Criação de Tarefas
- Funções e Configurações

LB-1000 IMPRESSORA DE ETIQUETAS OU CÓDIGOS DE BARRAS

Com a LB-1000, você imprime etiquetas com qualidade e economia, atendendo as diferentes demandas. Além disso, você ainda conta com a segurança e qualidade no produto.

Permite emular linguagens de comunicação mais utilizadas no mercado, o que torna mais simples e fácil a substituição das impressoras antigas do seu negocio



LB-1000 IMPRESSORA DE ETIQUETAS OU CÓDIGOS DE BARRAS

Ficha Técnica

Imprime a 203 DPI com uma velocidade de 4 polegadas/segundo ou 102 mm/segundo;

Imprime por termo- transferência ou térmico-direto;

Sensores: transmissivo e reflexivo (total liberdade de posicionamento);

Disponível em 2 modelos:

Basic: com interfaces USB e SERIAL;

Advanced: com interfaces USB, Serial, Paralela e Ethernet;



LB-1000 IMPRESSORA DE ETIQUETAS OU CÓDIGOS DE BARRAS

Diferenciais

Possui como acessórios opcionais: Guilhotina para corte total ou de corte parcial, Destacador automático de etiquetas e Suporte para Rolo de papel externo;

Fica disponível para uso da LB-1000: o software Ferramenta de Diagnóstico onde é possível consultar o estado e definições da impressora, facilitando a resolução de problemas e simplificando a utilização da LB-1000.

Software Bartender para criação e impressão de etiquetas, disponível para download gratuito no site da Bematech.

LB-1000 IMPRESSORA DE ETIQUETAS OU CÓDIGOS DE BARRAS

Instalação:

Para instalar a LB-1000, será necessário baixar o Driver disponível no site da Bematech no seguinte link:

<http://www.bematech.com.br/equipamentos/produto/lb-1000>.

Execute o programa. Basta “Avançar” até o término da instalação.

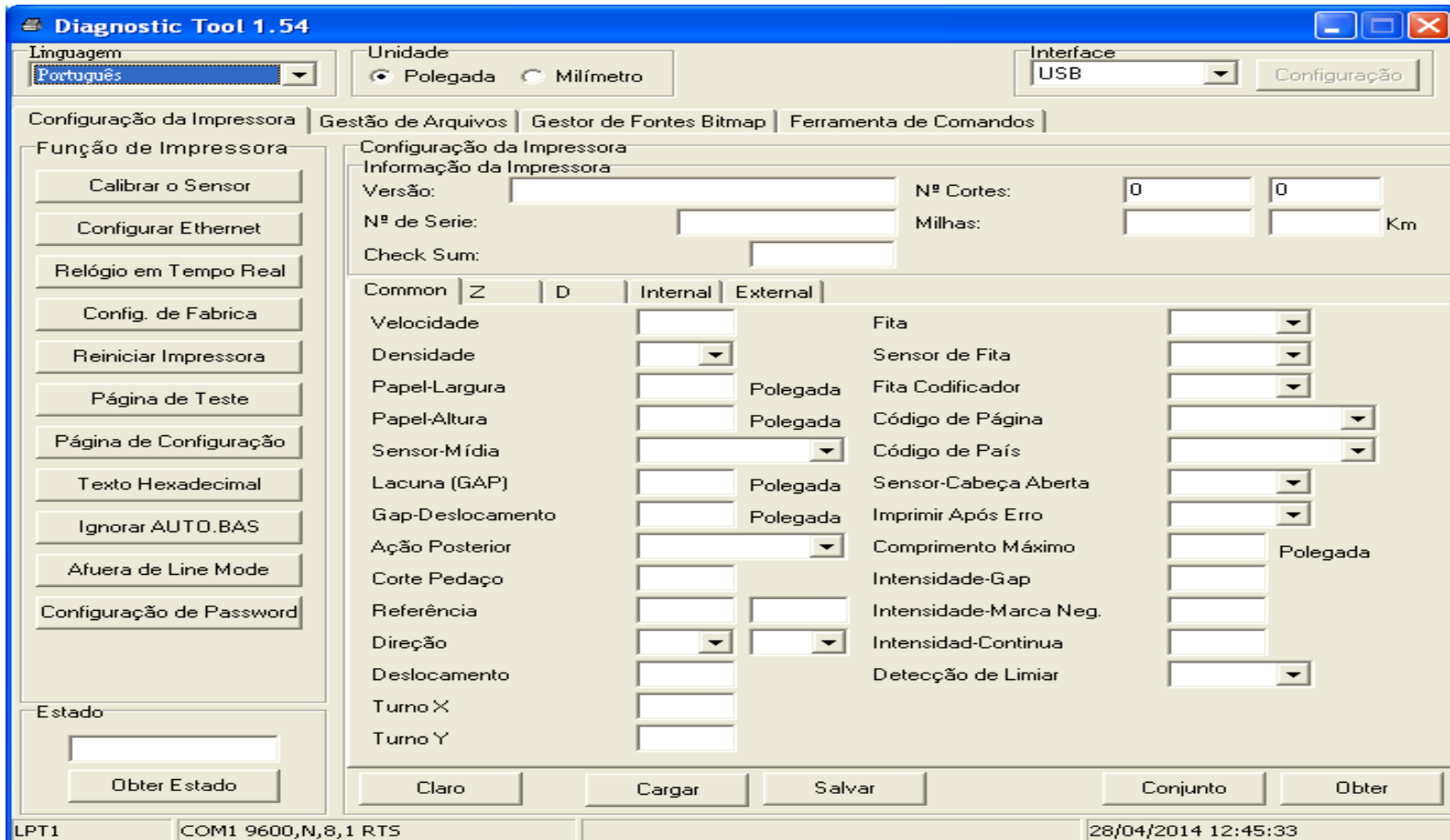
Será criada uma porta serial virtual. Para visualizá-la, acesse o Gerenciador de Dispositivos.

No mesmo link, baixe a ferramenta Diagnostic Tool (é necessário que o driver esteja devidamente instalado).

Essa ferramenta permite realizar as principais configurações da impressora, como calibragem, definição das dimensões da etiqueta, configuração Ethernet, reset das configurações, página de teste, entre outras.

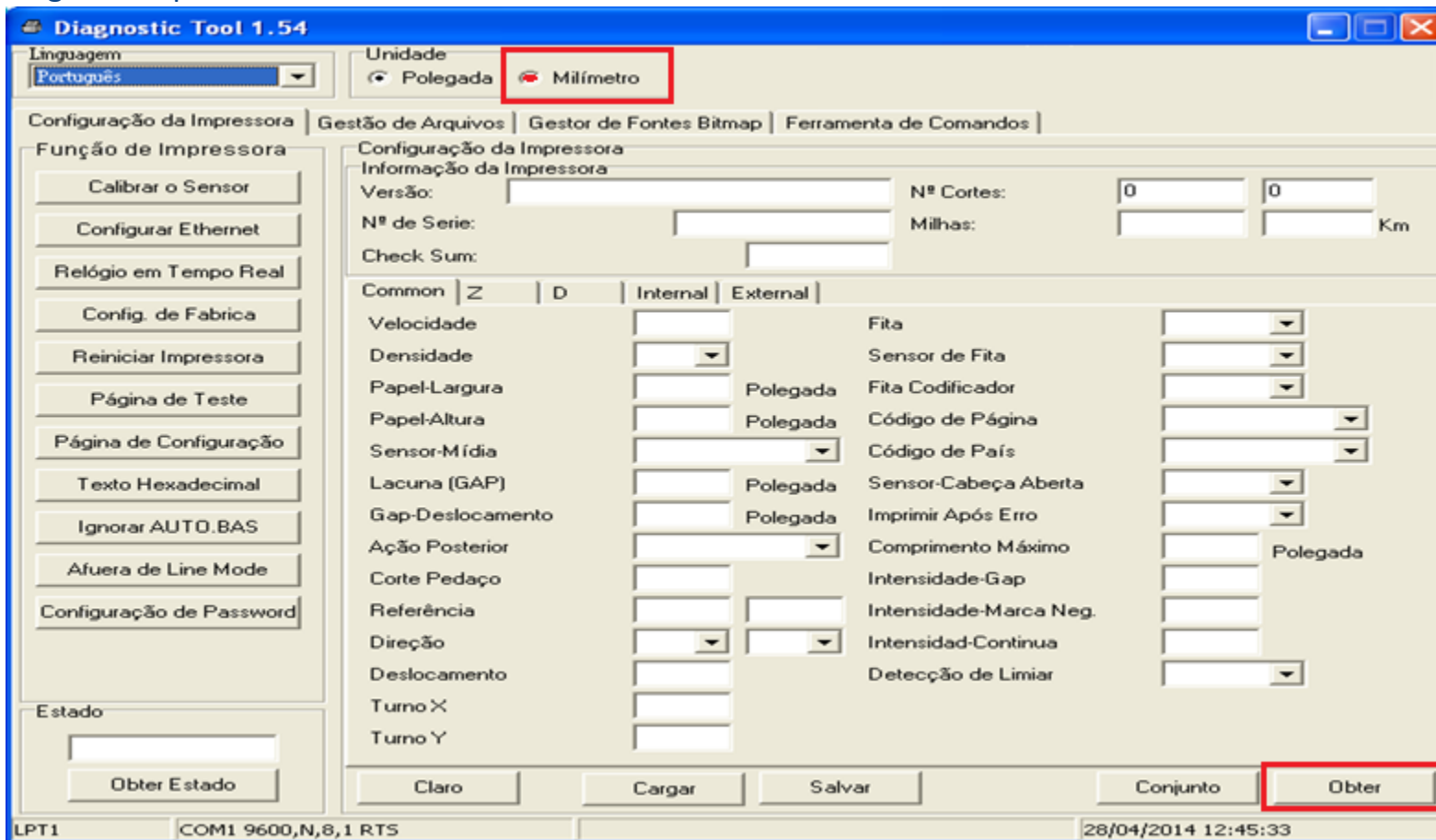
LB-1000 IMPRESSORA DE ETIQUETAS OU CÓDIGOS DE BARRAS

A interface do programa será essa:



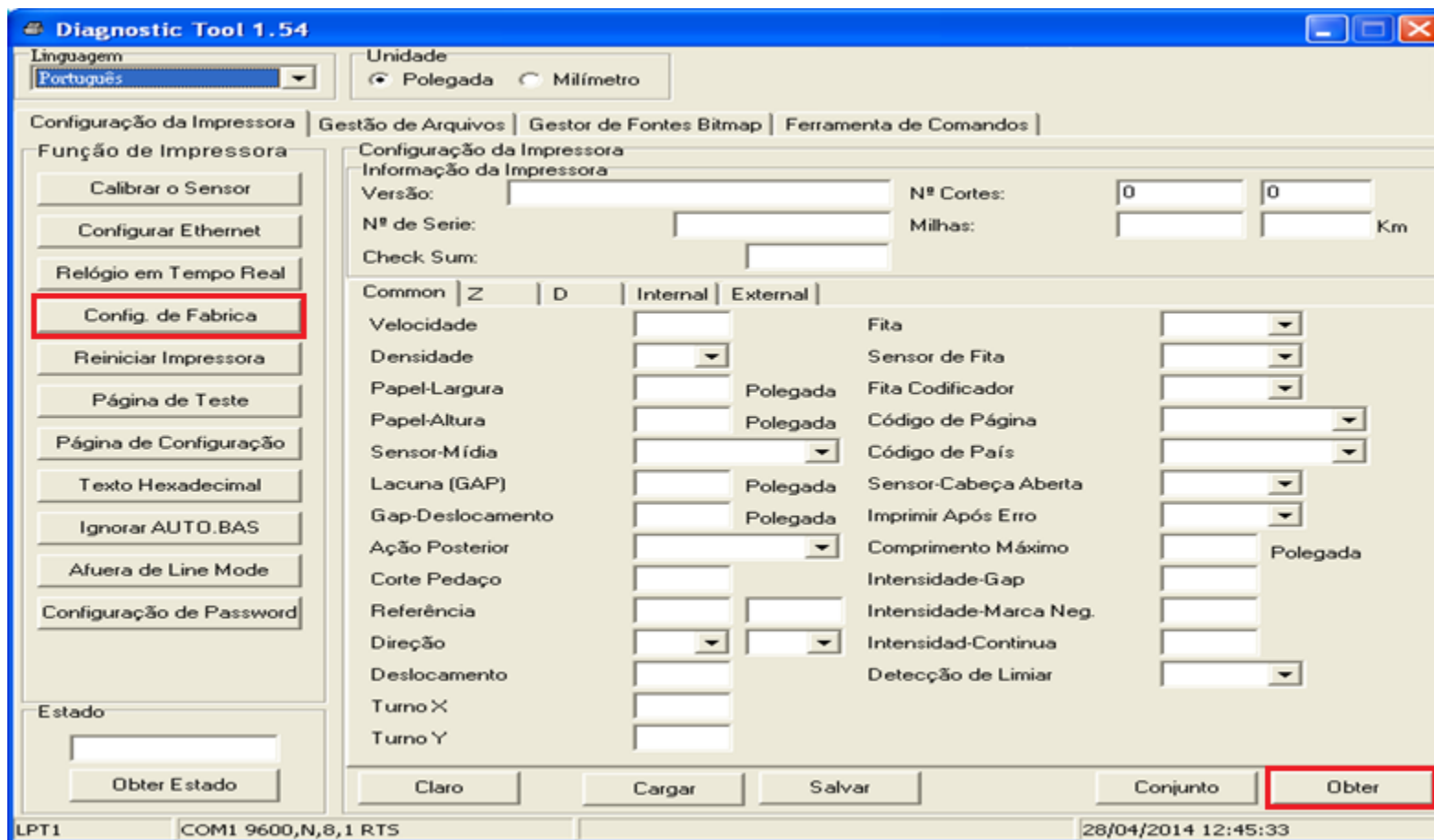
LB-1000 IMPRESSORA DE ETIQUETAS OU CÓDIGOS DE BARRAS

Para calibração do Aplicativo defina a unidade de medidas, no campo “Unidade” como “Milímetros”.
Em seguida clique no comando “Obter”.



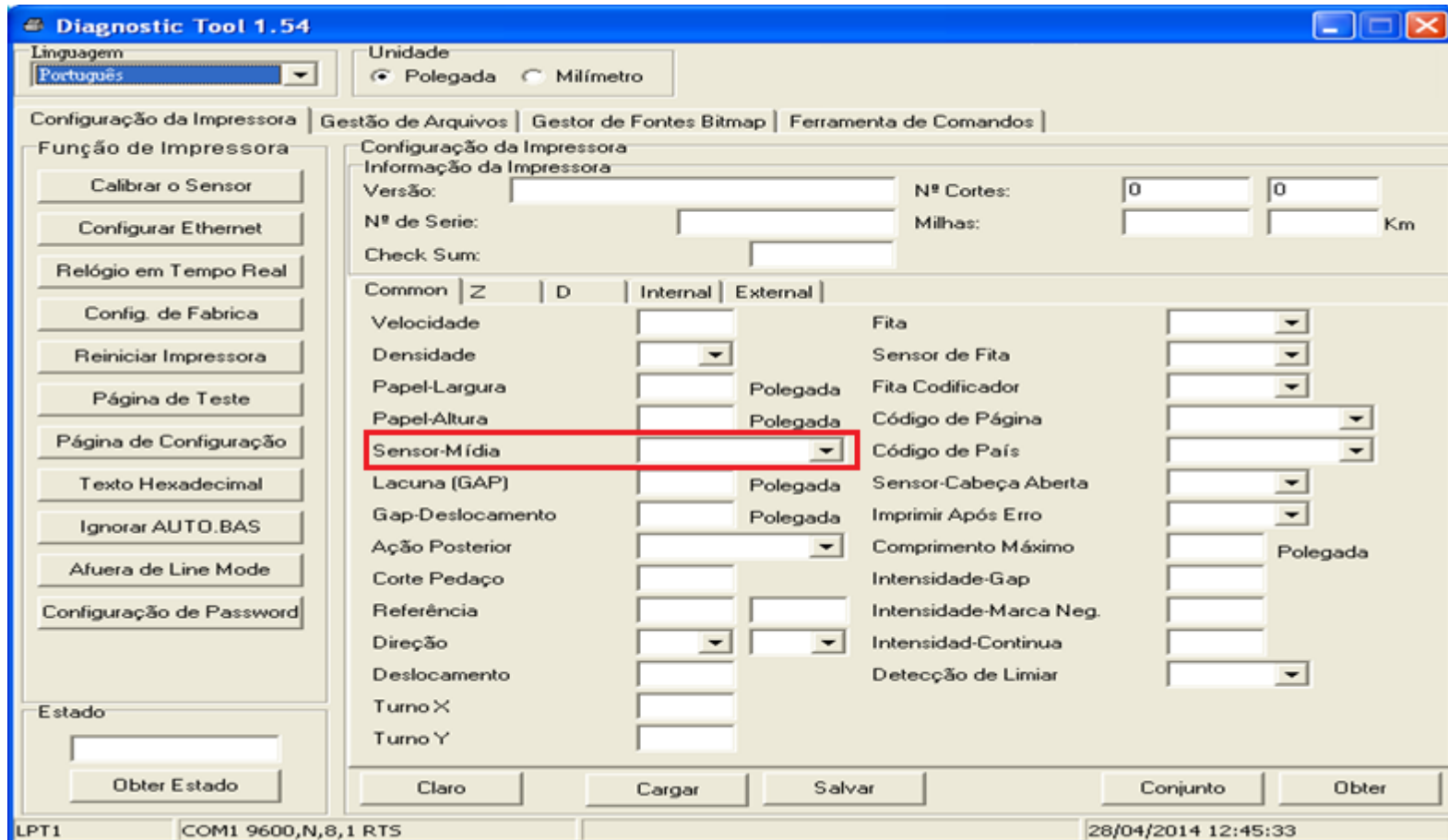
LB-1000 IMPRESSORA DE ETIQUETAS OU CÓDIGOS DE BARRAS

Em seguida clique no comando “Configurações de Fábrica” para reset de informações.
Escolha em seguida o comando “Obter”.



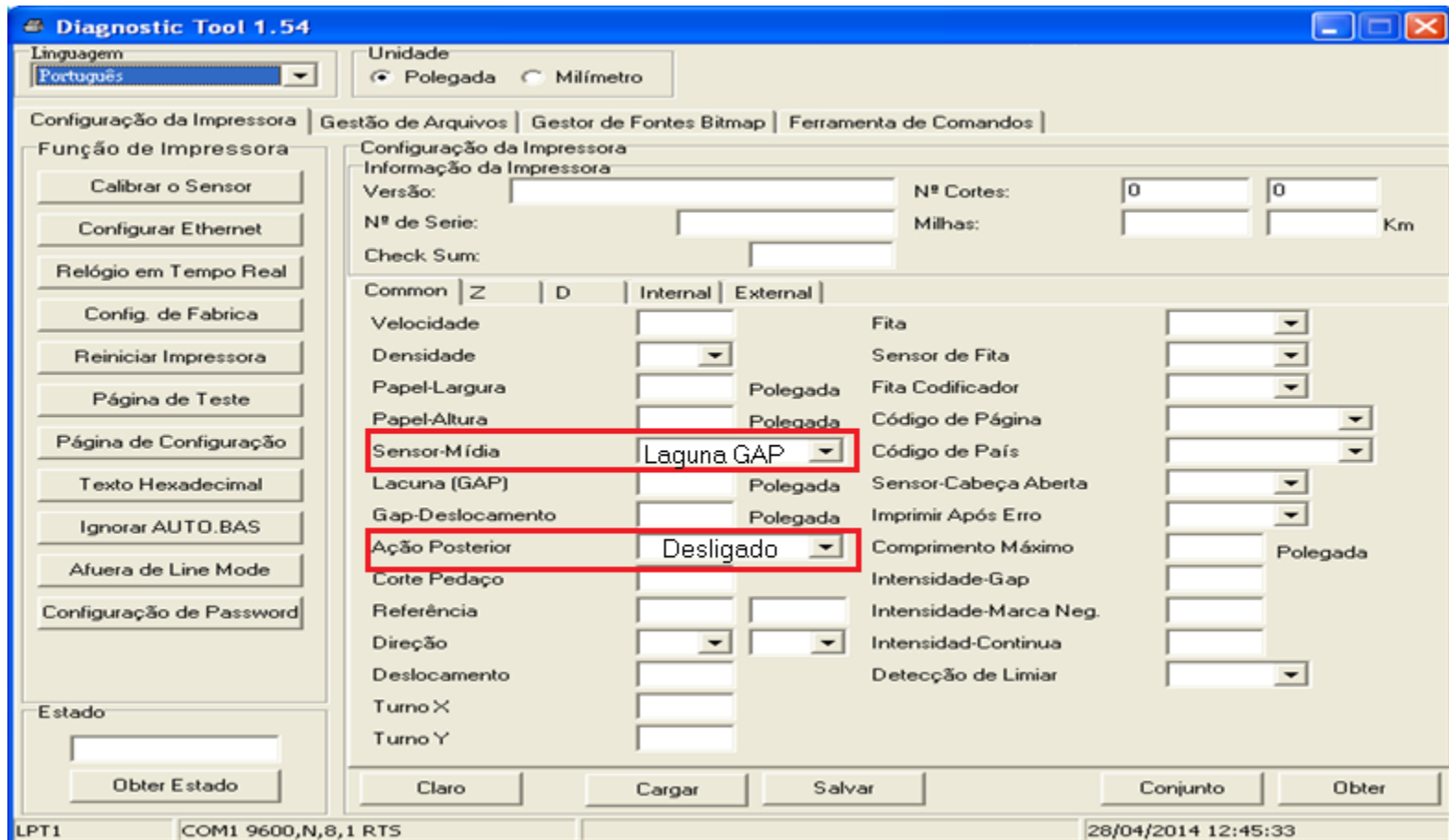
LB-1000 IMPRESSORA DE ETIQUETAS OU CÓDIGOS DE BARRAS

Utilize a opção “Sensor de Mídias” para escolher o tipo de sensor de papel a ser utilizado. Escolha entre as opções: Lacuna GAP, Marcá Negra, ou Contínuo.



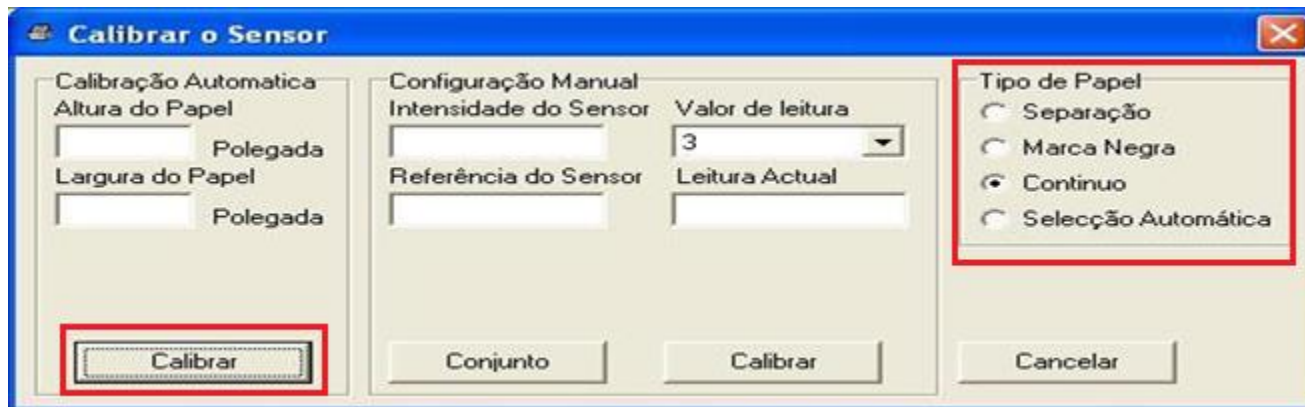
LB-1000 IMPRESSORA DE ETIQUETAS OU CÓDIGOS DE BARRAS

Defina a opção de Sensor de Mídia como “Laguna GAP” e determine a Ação Posterior como “Desligado”.



LB-1000 IMPRESSORA DE ETIQUETAS OU CÓDIGOS DE BARRAS

Para calibrar o sensor de papel, escolha a opção “Calibrar” informe o Tipo de Papel, escolha entre as opções *Separação*, *Marca Negra*, *Contínuo* ou *Separação Automática*, e para finalizar a calibração clique novamente na opção “Calibrar”.



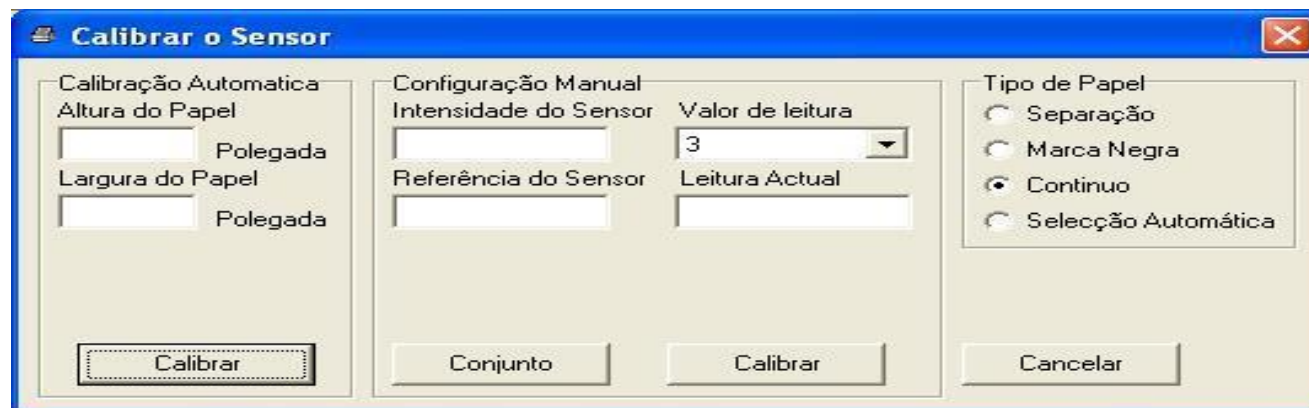
LB 1000 IMPRESSORA DE ETIQUETAS OU CÓDIGOS DE BARRAS

Obter: O botão “Obter” carrega as informações atuais da impressora e passa para o Diagnostic Tool.

Unidade: Selecione a unidade de medida (recomenda-se selecionar “milímetro”).

Calibrar o sensor: O botão “Calibrar o sensor” permite calibrar o sensor especificado no campo “Sensor de etiqueta” do grupo de configuração da impressora.

Ao clicar, aparecerá a seguinte tela:



Para procedimentos de calibração e personalização de etiquetas, acesse

[Book Bematech – LB 1000 Calibrar Impressão de Etiquetas](#)

LB 1000 IMPRESSORA DE ETIQUETAS OU CÓDIGOS DE BARRAS

Interface: Selecionar a porta de comunicação. Caso a interface de comunicação seja Ethernet, o botão “Configuração” ficará habilitado. Clique para aparecer a seguinte janela:



Clique no botão “Procurar dispositivo” para explorar as impressoras existentes na rede. Selecione a impressora a partir da lista de impressoras à esquerda. O endereço IP correspondente será exibido do lado direito no campo "Endereço IP/Nome da impressora". Clique em "Alterar endereço IP" para configurar o endereço IP estático ou obtido por DHCP. Ao finalizar a configuração, clique em “Sair”.

LB 1000 IMPRESSORA DE ETIQUETAS OU CÓDIGOS DE BARRAS

Os detalhes para calibrar o equipamento estão no manual do usuário a partir da página:
Inicializar a Impressora e Retornar ao Padrão de Fábrica.

Página de teste: Imprime uma etiqueta de teste com base nas dimensões informadas no programa.

Obter Estado: mostra o status da impressora. Pode indicar informações de erro.

Salva as configurações em arquivo e pode ser carregada posteriormente.

Conjunto: Carrega as alterações feitas no programa para a impressora.

Obrigado!

[ATENTO.COM](https://www.atento.com)

ATENTO

8/6/2018

51